

Miljö- och stadsbyggnadskontoret  
Jamal Esfahani

Miljö- och stadsbyggnadsnämnden

## **Antagande av kunskapsunderlaget *Kulturmiljöunderlag* för Danderyd och Riktlinjer för kulturmiljöhistoriska byggnader och miljöer i Danderyd**

### **Ärende**

Miljö- och stadsbyggnadsnämnden har de senaste åren arbetat med en uppdatering av kommunens kulturmiljöhandbok. Nämnden har, med stöd av upphandlade konsulter, inventerat samtliga fastigheter i kommunen och identifierat kulturmiljöområden och byggnader som särskild värdefulla, och/eller har visst kulturmiljöhistoriskt värde. Arbetet har även inneburit genomgång av äldre kunskapsunderlag och kompletterande litteratur- och arkivstudier, samt dialog med kommunens hembygdsföreningar. Det framtagna underlaget skickades ut på samråd under hösten 2023 och en mängd synpunkter har inkommit.

Föreliggande ärende innebär att nämnden antar kunskapsunderlaget Kulturmiljöunderlag för Danderyd och riktlinjer för kulturmiljöhistoriska byggnader och miljöer i Danderyd.

Riksintresseområdena och befintliga kulturmiljöer som redan finns i kulturmiljöhandboken har redan bedömts som sådana särskilt värdefulla områden som avses i 8 kap. 13 § plan- och bygglagen.

De nya områdena som redovisas därutöver kan vara sådana särskilt värdefulla områden som avses i 8 kap. 13 § plan- och bygglagen, men områdena kan genom underlaget inte fastslås motsvara sådana områden. Enskilda fastigheter ska i ärenden alltid bedömas på fastighetsnivå.

Ärendet innebär även att nämnden antar ett styrdokument med riktlinjer för kulturmiljöhistoriska byggnader och miljöer i Danderyds kommun.

Ärendet innebär vidare att nämnden noterar det framtagna kunskapsunderlaget, det digitala Kulturmiljöunderlag för Danderyd, med inventeringar av hela kommunen på områdes- och fastighetsnivå, och skickar det vidare till kommunfullmäktige som en återrapportering av uppdraget som kommunfullmäktige gav den 2 och 5 november 2020 (§ 127).

### **Miljö- och stadsbyggnadskontorets förslag till beslut**

#### **Miljö- och stadsbyggnadsnämndens beslut**

1. Miljö- och stadsbyggnadsnämnden antar det webbaserade kulturmiljöunderlaget för Danderyd.



Miljö- och stadsbyggnadskontoret  
Jamal Esfahani

2. Miljö- och stadsbyggnadsnämnden konstaterar att riksintresseområdena och befintliga kulturmiljöer som redan finns i kulturmiljöhandboken sedan tidigare har bedömts som sådana särskilt värdefulla områden som avses i 8 kap. 13 § plan- och bygglagen.
3. Miljö- och stadsbyggnadsnämnden definierar i kulturmiljöunderlaget de nya föreslagna områdena som potentiellt kulturhistoriskt värdefulla/intressanta områden. Nämnden noterar att de nya områdena inte per automatik motsvarar sådana särskilt värdefulla områden som avses i 8 kap 13 § plan- och bygglagen, och att enskilda ärenden i dessa områden alltid ska bedömas på fastighetsnivå.
4. Miljö- och stadsbyggnadsnämnden antar föreslaget styrdokument "Riktlinjer för kulturmiljöhistoriska byggnader och miljöer i Danderyds kommun."
5. Miljö- och stadsbyggnadsnämnden bemyndigar miljö- och stadsbyggnadskontoret att göra redaktionella ändringar i underlaget. Sådana ska göras samlat vartannat år.

#### **Miljö- och stadsbyggnadsnämndens förslag till kommunfullmäktige**

6. Kommunfullmäktige noterar att miljö- och stadsbyggnadsnämnden genom det webbaserade kunskapsunderlaget "Kulturmiljö Danderyd" har uppfyllt fullmäktiges uppdrag i beslut den 2 och 5 november 2020 (§ 127).

#### **Bakgrund**

Under 2019-2020 genomfördes en förstudie för nytt kulturmiljöprogram. Förstudien godkändes av byggnadsnämnden den 21 oktober 2020 (§ 149). Den 2 och 5 november 2020 (§ 127) beslutade kommunfullmäktige att ge dåvarande byggnadsnämnd i uppdrag att uppdatera och digitalisera kommunens kulturmiljöprogram. Miljö- och stadsbyggnadskontoret har sedan dess, med hjälp av konsulter, tagit fram ett nytt kunskapsunderlag som föreslås få namnet "Kulturmiljöunderlag för Danderyd". Ändringen av namnet från kulturmiljöprogram till kulturmiljöunderlag har skett efter remissförfarandet där kommunstyrelsen har inkommit med synpunkter. Enligt kommunens nomenklatur för styrdokument kan materialet inte kallas för program.

#### **Miljö- och stadsbyggnadskontorets utredning**

##### **Kunskapsunderlaget Kulturmiljöunderlag för Danderyd**

Det övergripande syftet med kulturmiljöunderlaget är att uppmärksamma och sprida kunskap om kommunens kulturmiljöer. Det ingår att identifiera och tydliggöra kulturmiljöernas värden och kvaliteter, samt ge råd och riktlinjer för hur de kulturhistoriska värdena kan tas tillvara. Kulturmiljöunderlaget ska även fungera som ett stöd i kommunens arbete med och hantering av kulturmiljöfrågor i plan- och bygglovsprocesser. Målet är att kulturmiljöunderlaget ska vara ett aktuellt och lättillgängligt kunskapsunderlag som är användbart för alla. Underlaget bidrar till att stärka kommunens identitet genom att förmedla kunskap om varför kommunen ser ut som den gör idag och vad som gör den unik.



Miljö- och stadsbyggnadskontoret  
Jamal Esfahani

Kulturmiljöunderlaget har således ett brett användningsområde och riktar sig till flera olika målgrupper.

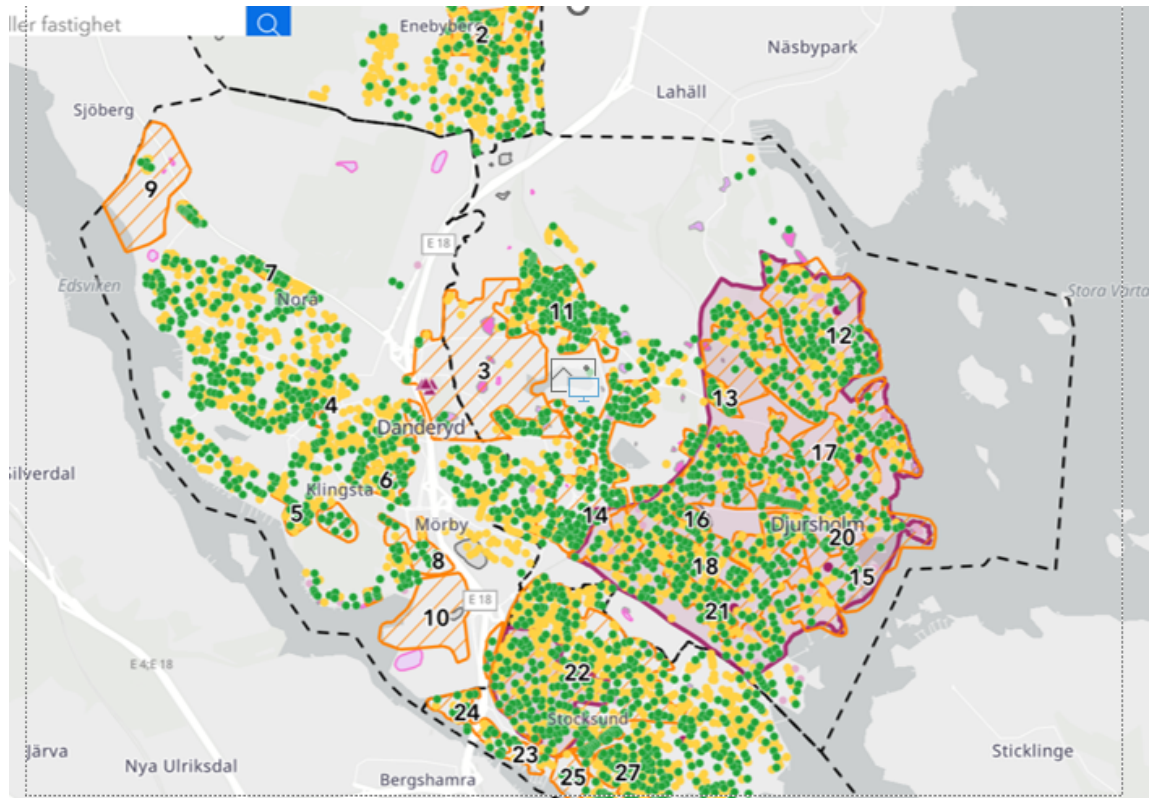
Kulturmiljöunderlaget har tagits fram av WSP Kulturmiljö under 2021—2023 på uppdrag av Danderyds kommun, miljö- och stadsbyggnadskontoret. I WSP:s projektgrupp har bebyggelseantikvarier, arkeologer och GIS-specialister ingått. Arbetet har omfattat inventering och klassning av alla byggnader i kommunen på fastighetsnivå och att identifiera och avgränsa särskilt värdefulla områden. Arbetet har även inneburit genomgång av äldre kunskapsunderlag och kompletterande litteratur- och arkivstudier, samt dialog med kommunens hembygdsföreningar.

Kulturmiljöunderlaget är indelat i nio huvudrubriker, varav de fem första kapitlen är kommunövergripande och de fyra sista är geografiskt indelade per kommundel.

Det digitala formatet med en interaktiv karta över kommunens kulturmiljöer gör underlaget lättillgängligt och användarvänligt. Formatet medger även att kulturmiljöunderlaget kan uppdateras och kompletteras vid behov.

**Byggnadsinventering** har gjorts på fastighetsnivå. Varje byggnad har inventerats och fotograferats i fält och information om byggnadsår, byggnadstyp, arkitekt och arkitekturstil har samlats in. Byggnaderna har därefter klassificerats enligt en tvågradig skala: *särskilt värdefull* och *visst kulturhistoriskt värde*. För särskilt värdefulla byggnader har det även samlats in information om de olika byggnadsdelarnas bevarandegrad, det vill säga i vilken mån de ursprungliga karaktärsdragen fortfarande är avläsbara. Som underlag för byggår och uppgifter om arkitekt har kommunens bygglovsarkiv legat till grund.

Miljö- och stadsbyggnadskontoret  
Jamal Esfahani



**Grön: Särskilt värdefull**

**Gul: Visst kulturhistoriskt värde**

Klassificeringen utgår från följande bedömningskriterier:

**Särskilt värdefull:** Byggnaden är ett särskilt tydligt uttryck för sin tids ideal och villkor. Den bidrar, genom sina fysiska egenskaper och karaktärsdrag, starkt till möjligheten att läsa och uppleva de historiska skeenden som format dagens miljö. *Byggnader som i underlaget klassats som särskilt värdefulla bedöms ha sådana höga kulturhistoriska värden att de kan motsvara plan- och bygglagens begrepp särskilt värdefull byggnad (PBL 8 kap. §13).*

**Visst kulturhistoriskt värde:** Byggnaden uttrycker sin tids ideal och villkor. Den bidrar, genom sin karaktär och sina fysiska egenskaper, väl till helhetsmiljön och till möjligheten att läsa och uppleva de historiska skeenden som format dagens miljö.

Metoden för värdering och urval tar utgångspunkt i Riksantikvarieämbetets *Plattform Kulturhistorisk värdering och urval* (2015) och tar även stöd i Boverkets råd kring värdering (PBF 2016:6, 1:2213) och begreppet *särskilt värdefull* kopplat till plan- och bygglagen. Bedömningen tar även hänsyn till vilken grad företeelsen har varit särskilt betydelsefull ur ett internationellt, nationellt, regionalt och lokalt perspektiv. Värderingen utgår från aspekter som helhet, relevans, bevarandegrad och sällsynthet.

Begreppet *kulturhistoriskt värde* definieras i plattformen som ”de möjligheter materiella och immateriella företeelser kan ge vad gäller att inhämta och förmedla kunskaper om



Miljö- och stadsbyggnadskontoret

Jamal Esfahani

och förståelse av olika skeenden och sammanhang samt därigenom människors livsvillkor i skilda tider, inklusive de förhållanden som råder idag”.

För att kunna anses som *särskilt värdefull* krävs att byggnaden eller området särskilt väl belyser ett visst förhållande eller i sitt sammanhang har få motsvarigheter som kan belysa samma förhållande.

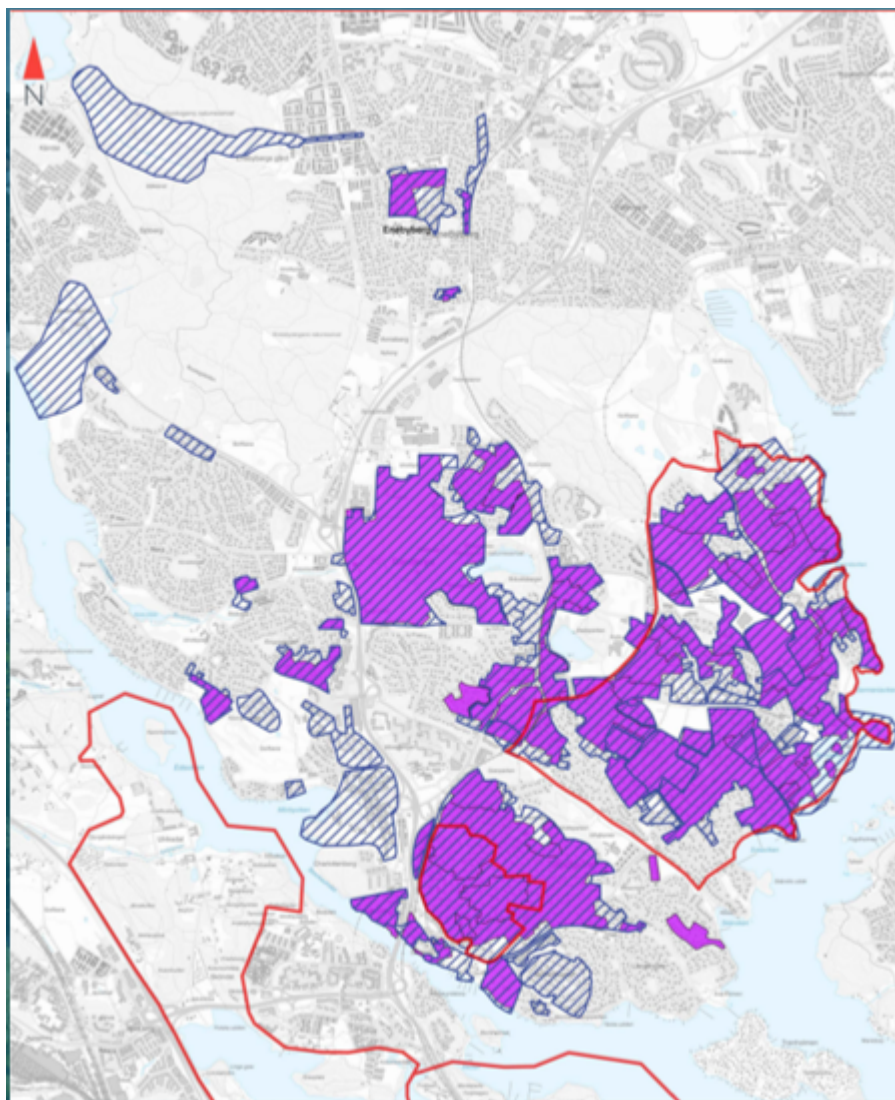
Urvalet av särskilt värdefulla områden och byggnader utgår från vilka miljöer och byggnader som på ett särskilt tydligt sätt illustrerar Danderyds kulturhistoriska sammanhang och historia. Områdenas geografiska avgränsning har gjorts med hänsyn till landskapets bärande strukturer, markanvändning och bebyggelsens karaktär.

### **Kulturmiljöområdena framgår av kartan nedan:**

Röd linje: befintliga riskintresseområden

Lila: befintliga kulturmiljöområden enligt tidigare kulturmiljöhandbok

Skrafferad: potentiellt nya kulturmiljöområden





Miljö- och stadsbyggnadskontoret  
Jamal Esfahani

### **Styrdokumentet riktlinjer för kulturmiljöhistoriska byggnader och miljöer**

Ett styrdokument har tagits fram utifrån råd och riktlinjer i kulturmiljöunderlaget. Styrdokumentet kan antas av miljö- och stadsbyggnadsnämnden och användas som underlag/vägledning för bedömning av plan- och lovärenden. Dokumentet riktar sig även till fastighetsägare i kommunen och andra intressenter.

### **Kulturhistoriskt intressanta områden**

De föreslagna särskilt värdefulla områdena och byggnaderna utgår från vilka miljöer och byggnader som på ett särskilt tydligt sätt illustrerar Danderyds kulturhistoriska sammanhang och historia. Områdenas geografiska avgränsning har gjorts med hänsyn till landskapets bärande strukturer, markanvändning och bebyggelsens karaktär.

### **Miljö- och stadsbyggnadskontorets bedömning**

Kulturmiljöutdraget har tagits fram av konsulter som är specialiserade i kulturmiljöfrågor i samarbete med miljö- och stadsbyggnadskontoret.

Under processen har en projektarbetsgrupp funnits med tjänstemän från kommunens förvaltningar samt en politisk styrgrupp från miljö- och stadsbyggnadsnämnden.

Underlaget var i huvudsak klart under våren 2023. Miljö- och stadsbyggnadsnämnden beslutade 2023-06-14 § 105 att remittera underlaget till nämnder, myndigheter och föreningar och att allmänheten ska ges möjlighet att lämna synpunkter.

Kulturmiljöunderlaget har varit på remiss under tiden 15 augusti 2023 till och med 9 oktober 2023. Två informationsmöten hölls i Danderyds kommuns kundcenter i Mörby centrum.

**Sammanfattning:** Underlaget har enligt nedan reviderats bland annat utifrån inkomna synpunkter. Revideringarna bedöms som redaktionella.

### **Övrigt**

- Namnet har bytts från Danderyds kulturmiljöprogram till Danderyds kulturmiljöunderlag.

### **Kulturmiljökartan**

- Justeringar och förbättringar har gjorts av legend till kartan.
- Justering av områdesgräns som dragits fel mellan Danderyd och Djursholm.

### **Kulturmiljöprofil**

- Faktafel har korrigerats (årtal)
- Ny information om centrallasarettet i Mörby och Kevinge golfbana har kompletterats och utvecklats.

### **Bevara och utveckla**

#### **Lagstiftningens krav**

- Under miljöbalken har rubrik och länkar har lagts till Länsstyrelsens Storymap för riksintressen för kulturmiljövården. Information har lagts till om att det krävs tillstånd för att göra ändringar som strider mot byggnadsminnets skyddsbestämmelser.
- Information har lagts till om att en fornlämning omgärdas av ett 50-150 meter stort skyddsområde beroende på fornlämningstyp, enligt kulturmiljölagen.



Miljö- och stadsbyggnadskontoret  
Jamal Esfahani

***Riktlinjer för planeringen***

- Länk till länsstyrelsens fördjupade kunskapsunderlag har lagts till.

***Till fastighetsägare***

- Information har lagts till om att länsstyrelsen ska kontaktas om ett byggnadsminne berörs.

**Enebyberg**

***Särskilt värdefulla bebyggelseområden***

- Information har kompletterats om taktäckningsmaterial på Sjöbergsvägen.

**Stocksund**

***Historik***

- Faktafel har korrigerats (årtal)

**Danderyd**

***Historik***

- Ny information om centrallasarettet i Mörby och Kevinge golfbana har kompletterats och utvecklats.

**Djursholm**

***Historik***

- Språket har setts över och korrigerats.
- Faktafel har korrigerats om namn på station från Djursholm till korrekta Danderyd.

***Särskilt värdefulla bebyggelseområden***

- I det särskilt värdefulla området *Tidiga villastadens Djursholm* har fastigheterna Brisingamen 16 och Brisingamen 17 utgått då områdesgränsen var felritad.

**Arkitekturguiden**

***Det gröna Danderyd***

- Bilder har lagts till

***Arkitekter i Danderyd***

- Fördjupningstexter kring Ragnar Östberg, Ferdinand Boberg och Lars Israel Wahlman har lagts till.
- Under Leonie Geisendorf har lagts till av Villa Delin ritades 1966.
- Felstavning har åtgärdats.

**Bebyggelseinventering**

- Information har lagts till om att kyrkskolan byggdes 1889.
- Danderyd 2:157 Sjöbergsvägen 35 information har lagts till om den gamla kuskbostaden
- Information har lagts till om länsmansgården.
- Långängsskolan har fått ny information om byggår m.m.
- Modgunn 16, angivet byggår 1909 – rätt byggår är 1904. Fasadändring skedde 1944
- Runa 5 och Modgunnsvägen 12 arkitekt Sigge Cronstedt
- Tule 33, ”Folckerska villan, Yngligavägen 18. Byggår är 1900.



Miljö- och stadsbyggnadskontoret

Jamal Esfahani

- Gullenkamme 9, Figgavägen 18 arkitekt Lars Israel Wahlman.
- Delling 2, byggår 1966.
- Fjölner 2, Frodevägen 15, byggår 1953.
- Ellavägen 1. Byggår 1909 och historik.
- Gudrun 8 byggår 1904

Ändringarna betraktas som redaktionella. Därutöver har ett styrdokument utformats för att tydliggöra vilken styrning som råder inom kulturmiljöområdet.

Miljö- och stadsbyggnadskontoret föreslår att miljö- och stadsbyggnadsnämnden antar förslaget till kunskapsunderlag och Riktlinjer för kulturmiljöhistoriska byggnader och miljöer.

Miljö- och stadsbyggnadskontoret föreslår vidare att miljö- och stadsbyggnadsnämnden överlämnar kulturmiljöunderlaget för Danderyd till kommunfullmäktige som redovisning av utfört uppdrag.

Miljö- och stadsbyggnadskontoret

Elisabeth Thelin

Bygg- och miljödirektör

Jamal Esfahani

Stadsarkitekt

### Underlag för beslutet

1. Tjänsteutlåtande 2024-11-21, Antagande av kunskapsunderlaget  
*Kulturmiljöunderlag för Danderyd och riktlinjer för kulturmiljöhistoriska byggnader och miljöer i Danderyd*
2. Riktlinjer för kulturmiljöhistoriska byggnader och miljöer i Danderyd
3. Remissredogörelse
4. Digitalt kulturmiljöprogram, nås via länken: [Kulturmiljöunderlag för Danderyds kommun](#)



Miljö- och stadsbyggnadskontoret  
Jamal Esfahani